



2007國家地理知識大競賽·縣市複賽試題卷(B)

【版權所有。但提供非營利目的之教育推廣使用！】

各位同學：

這份地理知識測驗共有**40**題選擇題，**5**題非選擇題，請將正確答案寫在空格中。題目主要包括地理概念與技能、區域特色、環境議題。有些題目是學校相關課程學習過，有些則需要你平常多關心周邊與世界發生的事情；有些題目的答案很直接，有些則需要稍加推論。無論如何，都希望你能全力以赴，說不定你就是2009年暑期參加國際「國家地理知識大競賽」的三位代表之一呢！有問題可以舉手問老師。加油！

一、單選題（每題 2 分，共 80 分）

1. 高雄市的各行政區中，哪區的名稱由來與漁業活動的關係最為密切？
(A)荅雅區 (B)鹽埕區 (C)楠梓區 (D)小港區
2. 關於臺灣各鄉鎮最具特色的農產品，下列何者正確？
(A)苗栗大湖鄉～釋迦 (B)雲林大埤鄉～玫瑰花
(C)臺南麻豆鎮～文旦 (D)臺中東勢鎮～花生
3. 臺灣諺語「二八亂穿衣」，意指陰曆二月與八月時，每天氣溫變化大，居民穿衣時多時少，顯得有些錯亂。下列哪句閩南諺語的涵意，也近似上述的天候現象？
(A)西北雨落無過田埂 (B)春天後母面
(C)六月十九，無風水也吼 (D)春濛曝死鬼，夏濛作大水
4. 二次大戰後，世界各國常為了共同的政治或經濟利益，而成立合作性的國際組織。下列何者為臺灣已正式加入的國際組織？
(A)WTO (B)WHO (C)ASEAN (D)OECD
5. 臺灣哪個地方，發生焚風現象的頻率最高？
(A)臺北 (B)宜蘭 (C)屏東 (D)臺東
6. 臺灣花東海岸的陸地持續上升，可由下列何種地形得到證明？
(A)沙洲 (B)潮埔 (C)海階 (D)三角江

7. 臺北縣的樂生療養院建於 1927 年，是見證臺灣近代防疫史的重要史蹟，也是反省病友人權的最佳空間。日前因下列哪項建設，而引起對其存廢問題的激烈討論？
 (A)高鐵車站 (B)捷運機廠 (C)核電四廠 (D)貓空纜車
8. 中國受一胎化政策的影響，男女比例嚴重失衡。現階段該國幼年人口性別比例，最接近下列何者？
 (A)85 (B)95 (C)105 (D)115
9. 在 2006 年通車的中國青藏鐵路，沿途所經地區的海拔最高處，大約是多少公尺？
 (A)2000 (B)3000 (C)4000 (D)5000
10. 圖 1 為中國一元紙幣。其上有少數民族文字的銀行名稱和面額。其中的乙、丙分別是哪個少數民族的文字？



圖 1

- (A)蒙族、壯族 (B)藏族、維吾爾族 (C)壯族、藏族 (D)蒙族、維吾爾族
11. 中國有句順口溜：「西安看墳頭，桂林看山頭，北京看人頭，臺北看拳頭」，諷刺意味濃厚。而其中提到值得去看的山頭，其成因與哪種作用關係最密切？
 (A)冰河作用 (B)火山作用 (C)溶蝕作用 (D)風力作用
12. 西元 1405 年，鄭和奉皇帝命令首度下西洋。鄭和為了航行順利，最可能是在哪個季節出航？哪個季節返航？
 (A)春去夏返 (B)冬去夏返 (C)夏去春返 (D)秋去夏返
13. 小明寒假與父母去大陸探視外婆，行前他蒐集到外婆家附近的地理資料為「平原廣大、森林資源豐富，鐵路網密度全國第一，坐火車旅遊非常方便。」請問小明外婆家位於中國哪個地區？
 (A)華中地區 (B)華北地區 (C)東北地區 (D)塞北地區
14. 圖 2 的中國地理分區，是以哪項地理指標劃分出來的？
 (A)地形 (B)氣溫 (C)族群分布 (D)人口密度



圖 2

15. 今年五月與臺灣恢復外交關係的聖露西亞(Saint Lucia)，地處下列哪個群島？
 (A)大安地列斯群島(Greater Antilles) (B)東印度群島(East Indies)
 (C)巴哈馬群島(Bahamas) (D)小安地列斯群島(Lesser Antilles)
16. 截至本年初，下列哪一組歐盟會員國，都還未使用歐元為該國主要貨幣？
 (A)丹麥、羅馬尼亞、法國 (B)英國、荷蘭、愛爾蘭
 (C)匈牙利、瑞典、丹麥 (D)德國、義大利、捷克

17. 茵茵到敘利亞旅行，穿梭在市區的羊腸小徑間，好幾次遇到「此路不通」的狀況，她也觀察到都市內部結構的一些特色：市中心是一間大型清真寺，居民依宗教信仰的不同而分區居住。請問其背後隱含的意義為何？
- (A)守望相助，治安良好 (B)不同宗教間情感緊密
(C)是一現代化都市結構 (D)政治與宗教緊密結合
18. 近年來臺灣企業除往中國投資外，也逐漸向南發展，選擇有發展潛力、工資便宜、當地政府提供優惠的國家投資，尤其以文化、觀念較接近的國家為佳。下列哪個國家最符合臺商的期望？
- (A)印尼 (B)越南 (C)新加坡 (D)汶萊
19. 下列哪種食物最可能會出現在傳統印度餐館的菜單中？
- (A)焗烤馬鈴薯 (B)香烤牛肉飯 (C)蕃茄海鮮麵 (D)咖哩雞肉飯
20. 近年來，拉丁美洲各國的都市化程度，大多在世界平均值之上，造成此種社會現象的主要原為何？
- (A)政府政策鼓勵 (B)鄉村貧民前往都市尋找工作機會
(C)工業化程度升高，就業機會多 (D)農業機械化普遍，國民集中居住於都市
21. 今年初，臺灣兩名高中學生成功登上南美洲第一高峰阿空加瓜山(6,962 公尺)，載譽返國時表示：「登山途中都是冰河河谷，還有許多當地沙漠飄來的沙子，感覺很荒涼，...期間遇到夾雜沙粒的暴風雪，處在零下四十度的山上，一度以為自己無法撐下去...。」請由上述感言中，判斷他們應是從南美洲哪個國家出發登頂？
- (A)祕魯 (B)巴西 (C)阿根廷 (D)巴拉圭
22. 白居易遊廬山大林寺曾有詩云「人間四月芳菲盡，山寺桃花始盛開」。這兩句詩顯示廬山氣候的哪項特性？
- (A)高度較高，春天回暖愈快 (B)高度較高，春天回暖愈慢
(C)高度較高，桃花開得愈盛 (D)高度較低，桃花開得愈盛
23. 甲、峽灣 乙、冰斗湖 丙、槽湖等三種冰河地形，依其在山岳冰河中出現的位置，由上游至下游排列的正確順序是：
- (A)乙甲丙 (B)乙丙甲 (C)甲乙丙 (D)甲丙乙
24. 下列哪個都市在 6 月 22 日的白晝時間最長？
- (A)開羅 (B)華盛頓 (C)臺北 (D)赫爾辛基
25. 下列哪個島嶼屬於法國的領土？
- (A)西西里島 (B)克里特島 (C)科西嘉島 (D)薩丁尼亞島

26. 下列哪個海域「不屬於」全球主要漁場？
 (A)西南太平洋 (B)東南太平洋 (C)西北太平洋
 (D)東北大西洋

27. 東南亞某國的面積約為臺灣的六分之一，但因為蘊藏有豐富的石油和天然氣，而成為世界的富有國家之一。該國最可能是：
 (A)印尼 (B)新加坡 (C)汶萊 (D)馬來西亞



圖 3

28. 圖 3 是哪個半島的輪廓？
 (A)朝鮮半島 (B)伊比利半島
 (C)堪察加半島 (D)斯堪地那維亞半島

29. 十六世紀前後，有個地區聚集了很多華人，不但原產於拉丁美洲的蕃薯、玉米，是由該地區輾轉傳入中國，西方殖民者從美洲得來的白銀，也是以該地區為據點與中國貿易，而流入中國。該地區最可能是位於當今哪個國家：
 (A)日本 (B)印尼 (C)菲律賓 (D)泰國

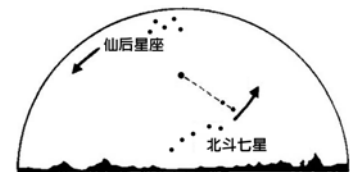


圖 4

30. 大毛從書上抄繪某種星座辨位的方法(圖 4)，以備在出國旅行時使用。但是大毛到下列哪個地區旅行時，這種辨位方法將無法使用？
 (A)日本 (B)埃及 (C)巴西 (D)澳洲

31. 某國在歷史上一向被劃分為亞洲國家，但卻在 2004 年加入歐盟。請問某國是：
 (A)以色列 (B)塞普勒斯
 (C)土耳其 (D)黎巴嫩



圖 5

32. 圖 5 的照片最可能是在哪個國家拍攝的？
 (A)泰國 (B)巴西 (C)摩洛哥 (D)俄羅斯

33. 南極大陸近 96% 的陸地被冰層覆蓋，冰層平均厚度超過 2000 公尺，而年平均降雪量(相當於的降水量)約為多少公釐？
 (A)10 (B)100 (C)500 (D)1000

34. 圖 6 中長有一對樹枝狀犄角的動物，牠們每年會進行長達數百公里的大遷移。這種動物主要分布在哪个地區？
 (A)中國西部 (B)美洲北部 (C)非洲中部 (D)澳洲西部



圖 6

35. 下列何者是西非奈及利亞最重要的出口商品？
 (A)石油 (B)橡膠 (C)葡萄 (D)咖啡

36. 下列哪個國家年中高溫季節的月份和其他三地不同？

- (A)美國（加州） (B)希臘
(C)阿爾及利亞 (D)紐西蘭

37. 圖 7 是賽倫蓋提國家公園內的一景。「賽倫蓋提」的原意是無限寬廣的草原，由此可推斷，該國家公園的氣候應該屬於哪種類型？

- (A)溫帶地中海型氣候 (B)熱帶雨林氣候
(C)熱帶莽原氣候 (D)溫帶大陸性氣候



圖 7

38. 圖 8 簡圖是小華交出的地理作業，其中列哪些項目有明顯的錯誤，需要修正？

- 甲、緯度 乙、經度
丙、河名 丁、群島位置
戊、大陸輪廓 己、海岸線形狀
(A)甲乙丙丁 (B)乙丙丁戊
(C)丙丁戊己 (D)甲乙丁戊



圖 8

39. 近期因為全球暖化、海冰融化量大增，而再度引發關注的西北通道（西北航道），主要是指沿著哪個國家海岸線的航道？

- (A)加拿大 (B)日本
(C)俄羅斯 (D)澳洲

40. 圖 9 是某一幅臺灣堡圖（1904 年出版）的一小部分。在該幅圖的右側標示有「頂平林」三字，由此可得知

- 下列哪項訊息？
(A)本張地圖涵蓋地區的地形高而平坦
(B)本張地圖隸屬的行政區名稱爲頂平林
(C)鄰接本張地圖東側的地圖名稱爲頂平林
(D)本張地圖的出版單位爲頂平林

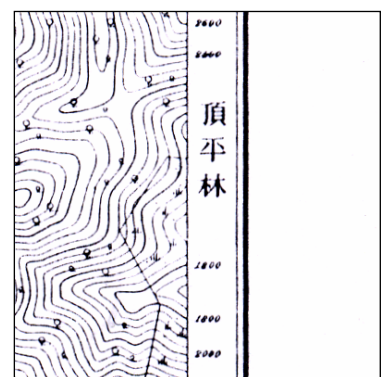


圖 9

二、非選擇題（共 20 分）

41. 南美洲在歐洲殖民與移民的歷史中，創造出多元文化與血統融合的民族特色，其中墨西哥主要族群 mestizo 人即是哪兩個主要民族融合而成？（4 分）

參考答案：（歐洲）白人；印地安人 或 印第安人

42. 聖伯多祿大殿(Basilica di San Pietro in Vaticano)，也譯為聖伯多祿教堂、聖彼得教堂或聖彼得大教堂，是世界最大的教堂，整棟建築呈現出一個十字架的結構，造型非常傳統而神聖。請問這座大殿(圖 10)是哪個宗教所認定最神聖的地方？（2 分）



圖 10

參考答案：天主（教）

◎ 圖 11 是非洲東北部的國家疆域圖，有五個國家被標示代號（甲～戊）。請參考本圖，回答 43-44 題。
（答案一定要以代號表示）（4 分）

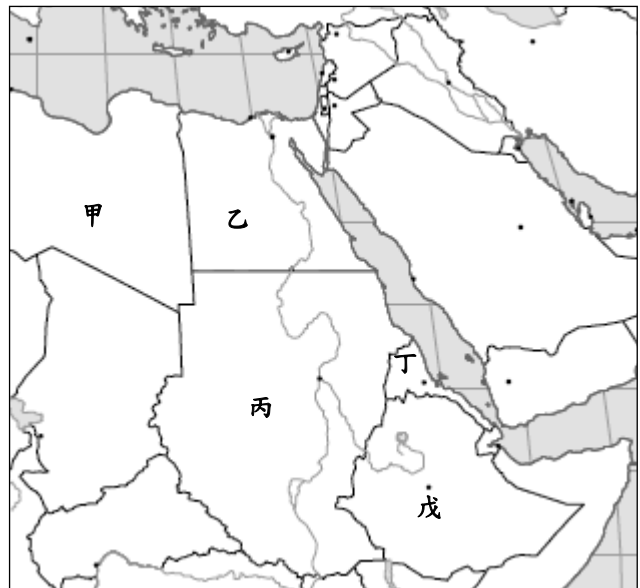


圖 11

43. 哪個是本區最晚獨立的國家？

參考答案：丁

44. 廣受國際關注的「達福爾危機」(Darfur crisis)是發生在哪個國家？

參考答案：丙

45. 請盡可能準確的繪出印度次大陸（含錫蘭島）的簡圖。包括：

- 印度次大陸的陸地輪廓（重點是海岸主要轉折處的相對位置和整體形狀的相似性）
 - 北回歸線跨越的位置（以線條表現）
 - 喜馬拉雅山的延長範圍
 - 恆河、印度河的主流（重點是主流路的流向和河口位置）
- （10 分）

參考答案：（略）

【版權所有。但提供非營利目的之教育推廣使用！ 命題委員會謹致】